

Au courant des personnes âgées

La Table régionale de concertation aînée du Saguenay-Lac-Saint-Jean (TRCA-02), en partenariat avec les Tables locales de la région, vous présentent :

- Le résumé de la démarche
- Le portrait actualisé des enjeux régionaux prioritaires
- Des pistes d'action et de mobilisation

Table des matières

Présentation de la TRCA-02	2
Présentation de la démarche	3-4
Portrait des enjeux régionaux prioritaires	5-9
Pistes de mobilisation régionale	10-11

Présentation de la TRCA-02

Sa mission

Permettre aux personnes âgées de bénéficier d'un lieu régional d'échanges, de concertation et de partenariat afin d'être en mesure d'unir leur voix relativement aux grands enjeux qui les touchent dans leur région. Les travaux de la Table veillent à améliorer leurs conditions de vie et à favoriser le vieillissement actif dans leur communauté.

La TRCA-02 réunit, informe et consulte ses membres et ses partenaires sur les enjeux régionaux identifiés et propose des pistes de solutions pour mieux répondre aux besoins.

Ses mandats

- Réaliser la concertation régionale et participer aux consultations et concertations de ses partenaires locaux et régionaux**, sur les enjeux qui concernent les personnes âgées de la région.
- Agir comme relayeur d'information** concernant les orientations gouvernementales relatives aux personnes âgées et aux personnes proches aidantes d'aînés, ainsi que les programmes et services gouvernementaux qui leur sont destinés.
- Valoriser la contribution des personnes âgées et leur apport à la société québécoise** et susciter la participation de la population à la promotion des aspects positifs du vieillissement.

L'organisation en bref

Conseil d'administration

- Gouvernance et gestion

Comités

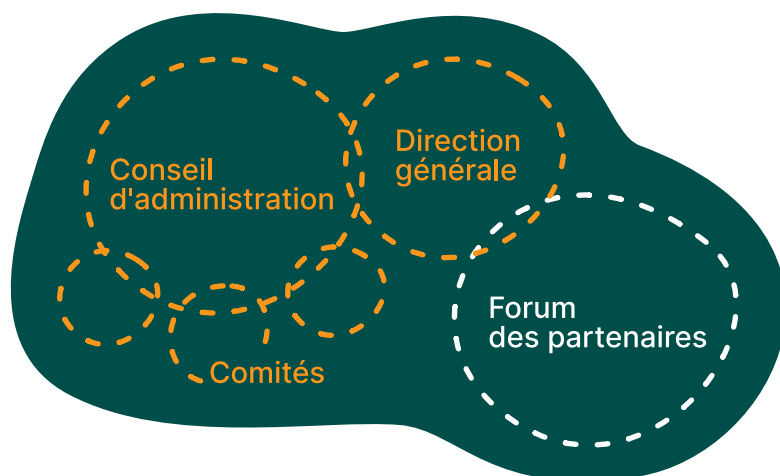
- Finances, gouvernance, évaluation qualitative (prix Hommage Aînés, PNHA, QADA)
- Journée internationale des aînés
- Développement de projets

Direction générale

- Coordination
- Projets et partenariats

Forum des partenaires

- Circulation de l'information
- Réseautage
- Événements de concertation



Pour plus d'informations :
www.trca02.ca

Présentation de la démarche

Mise en contexte

Au début de 2025, le conseil d'administration de la TRCA-02 et son comité de gouvernance ont nommé le besoin de mettre sur pied une tournée régionale afin de :

- **Bonifier les liens de concertation aux échelles locale et régionale.**
- **Actualiser le portrait des enjeux régionaux prioritaires.**
- **Diversifier les façons de porter ensemble les voix âgées.**

Cette démarche faisait suite à une transition vers un modèle de gouvernance optimisé où la Table a départagé les espaces de décision de ceux de concertation. **Il était temps de donner vie au canal de communication imaginé pour la concertation, le Forum des partenaires, grâce à une tournée régionale.**

Voici les grandes étapes de la démarche :

Étape 1

Rencontre diagnostique

Une demi-journée avec le comité de gouvernance et plusieurs partenaires afin de :

- Tracer le portrait actuel de la mobilisation.
- Rassembler les questionnements, les pistes de réflexion et les idées.
- Se projeter dans une tournée régionale mobilisatrice.

Cette rencontre a permis d'identifier **3 besoins à adresser avec la tournée** : → **En réponse à ces besoins nous avons :**

Clarifier le fonctionnement et les rôles de la TRCA-02 ainsi que l'écosystème dans lequel son action s'intègre.

→ Réalisé une **cartographie de la structure de concertation âgée au Québec**.
À consulter en [cliquant ici](#)

Mettre en valeur les impacts du travail des Tables régionales de concertation âgée et leurs bonnes pratiques.

→ Réalisé une **courte étude de bonnes pratiques et d'impacts** auprès des Tables régionales de concertation âgée.
À consulter en [cliquant ici](#)

Activer le Forum des partenaires comme vecteur de concertation et de communication.

→ Réfléchi les rencontres avec l'objectif d'en faire **des expériences de concertation significatives**. Un temps a aussi été prévu pour discuter des façons de faire vivre le Forum.

Présentation de la démarche

Étape 2

Tournée régionale

Quatre rencontres d'une durée variant de 1h30 à 3h ont eu lieu sur le territoire :

8 octobre	Jonquière, Chicoutimi et La Baie
9 octobre	Domaine-du-Roy
13 novembre	Lac-Saint-Jean-Est
19 novembre	Maria-Chapdeleine

Bilan de la participation :

- 125+** personnes bénévoles et salariées représentant les milieux communautaire, municipal et institutionnel ont participé.
- 25 %** ont répondu au sondage de suivi.
- 91 %** de satisfaction face aux rencontres.

« Très bien organisé et structuré.
L'animateur a su bien gérer les droits de parole et les tours d'atelier. »

« Il aurait peut-être fallu une journée... pour mieux connaître les autres organismes et avoir le temps de mieux définir nos réponses. »

« Vraiment intéressant comme rencontre, les ateliers étaient pertinents et les personnes présentes provenaient de divers milieux et ça a permis de créer de nouveaux liens. »

Cette tournée a été fructueuse afin de raviver les liens avec les différents territoires de la région. Les rôles, le fonctionnement et le potentiel de la TRCA-02 ont été bien saisis par les personnes présentes. Il reste maintenant à nourrir ces liens de façon réciproque, dans l'action.

Le contenu de nos échanges a alimenté le portrait des enjeux régionaux prioritaires et les pistes de mobilisation régionale à consulter dans les pages suivantes.



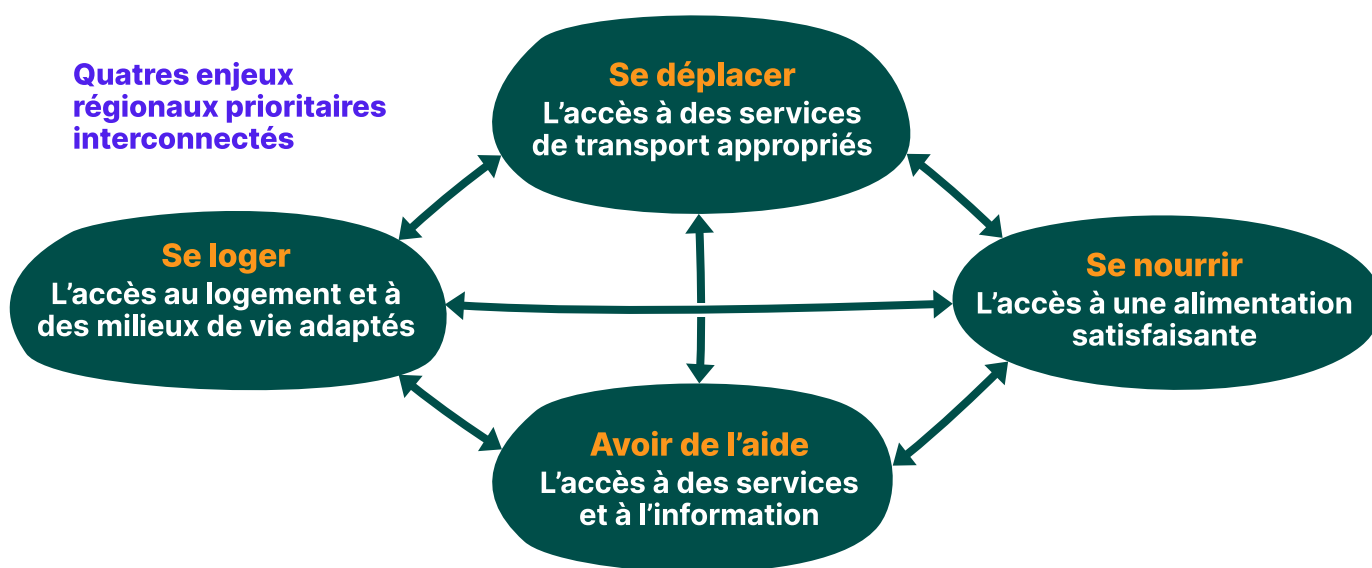
Portrait des enjeux régionaux prioritaires

Le précédent portrait des enjeux date de 2022. Il mentionne comme priorités régionales :

- Un manque de connaissance et de compréhension des services offerts
- Le coût et l'accessibilité du transport
- L'habitation et le logement du point de vue du « vivre chez soi »

Lors de la tournée, des conversations ont eu lieu en sous-groupes afin de réfléchir à l'évolution des enjeux depuis 2022. Outre l'apparition de quelques initiatives pertinentes isolées, le portrait général n'était pas optimiste. **Un sentiment de recul était partagé, autant face aux conditions des personnes âgées, qu'à la capacité d'action des organismes pour améliorer les choses.**

Nous avons aussi questionné les groupes à propos d'autres enjeux qui devraient également devenir des priorités régionales. **Voici finalement le portrait sommaire des enjeux prioritaires identifiés.** Il est très préoccupant de constater que ce sont des besoins de base qui sont ressortis aussi fortement des échanges. Chaque enjeu vous est présenté plus en détails dans les pages suivantes.



Ces enjeux contribuent à des facteurs de vulnérabilité



Certains facteurs aggravent ces enjeux de façon transversale



Portrait des enjeux régionaux prioritaires

Se déplacer

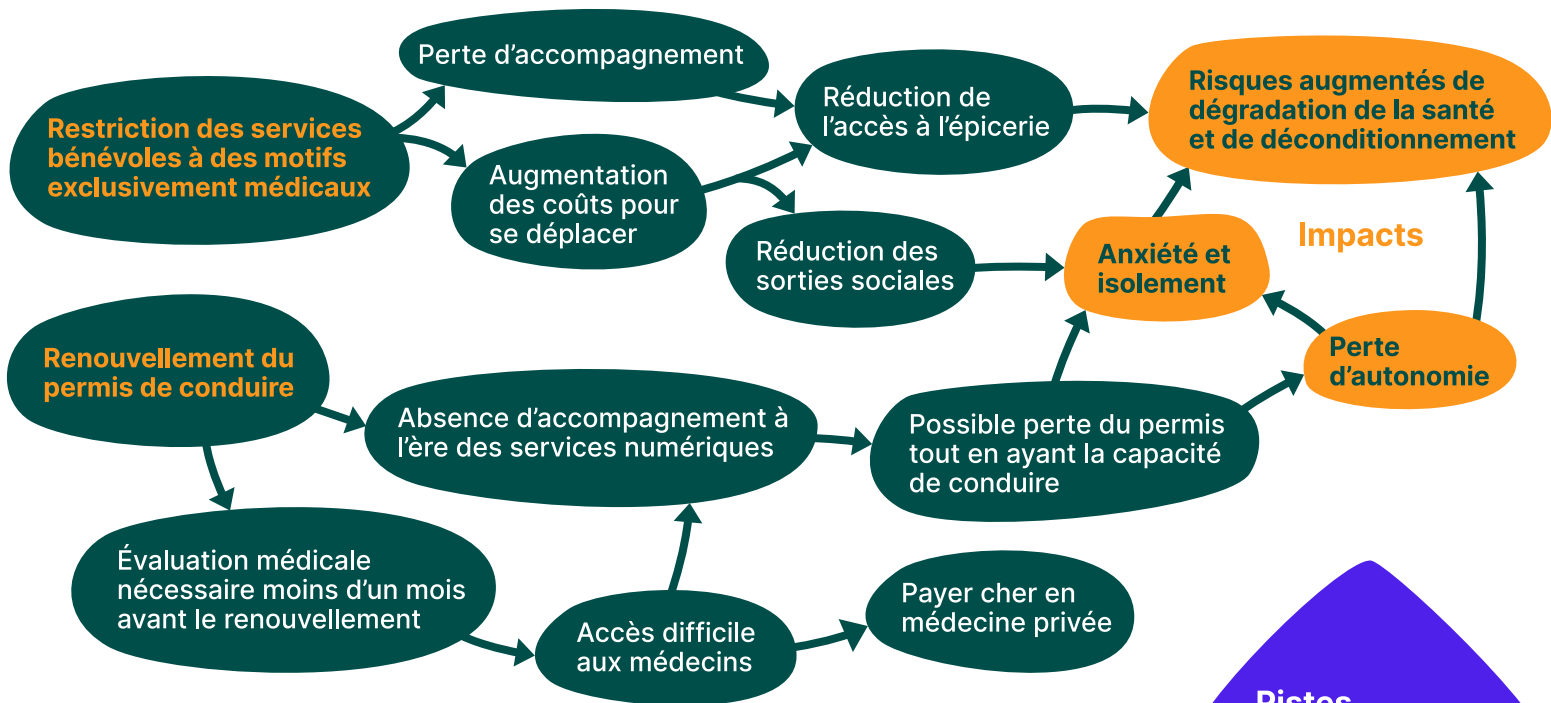
L'accès à des services de transport appropriés

« Après les coûts du logement et de la nourriture, il reste peu pour se déplacer. »

De nombreuses personnes âgées vivant de la précarité financière se retrouvent confinées à leur rang, leur quartier, leur village. Comme le territoire est vaste et que les commerces et les services se concentrent de plus en plus vers les grands centres, les besoins de transport augmentent aussi.

De plus, les divers services publics et commerciaux offerts ne sont pas toujours adaptés: il est souvent impossible de transporter son déambulateur, ses sacs d'épicerie ni d'être accompagné ou aidé. Il est aussi difficile de réserver ou d'obtenir de l'aide par téléphone. Ces services ont des défis grandissants de ressources financières et humaines qui limitent leur capacité à faire mieux. Les services bénévoles offrent un accompagnement beaucoup plus adapté mais, encore là, des défis de taille font obstacle tels que la diminution de l'engagement bénévole et une augmentation des contraintes liées au financement de base des organismes.

Voici un aperçu de dynamiques répandues et de pistes d'amélioration :



Une implication structurante des acteurs municipaux et régionaux.

Des politiques qui soutiennent l'accompagnement-transport bénévole pour des motifs variés.

Des services collectifs à tarification sociale.

Portrait des enjeux régionaux prioritaires

Se loger

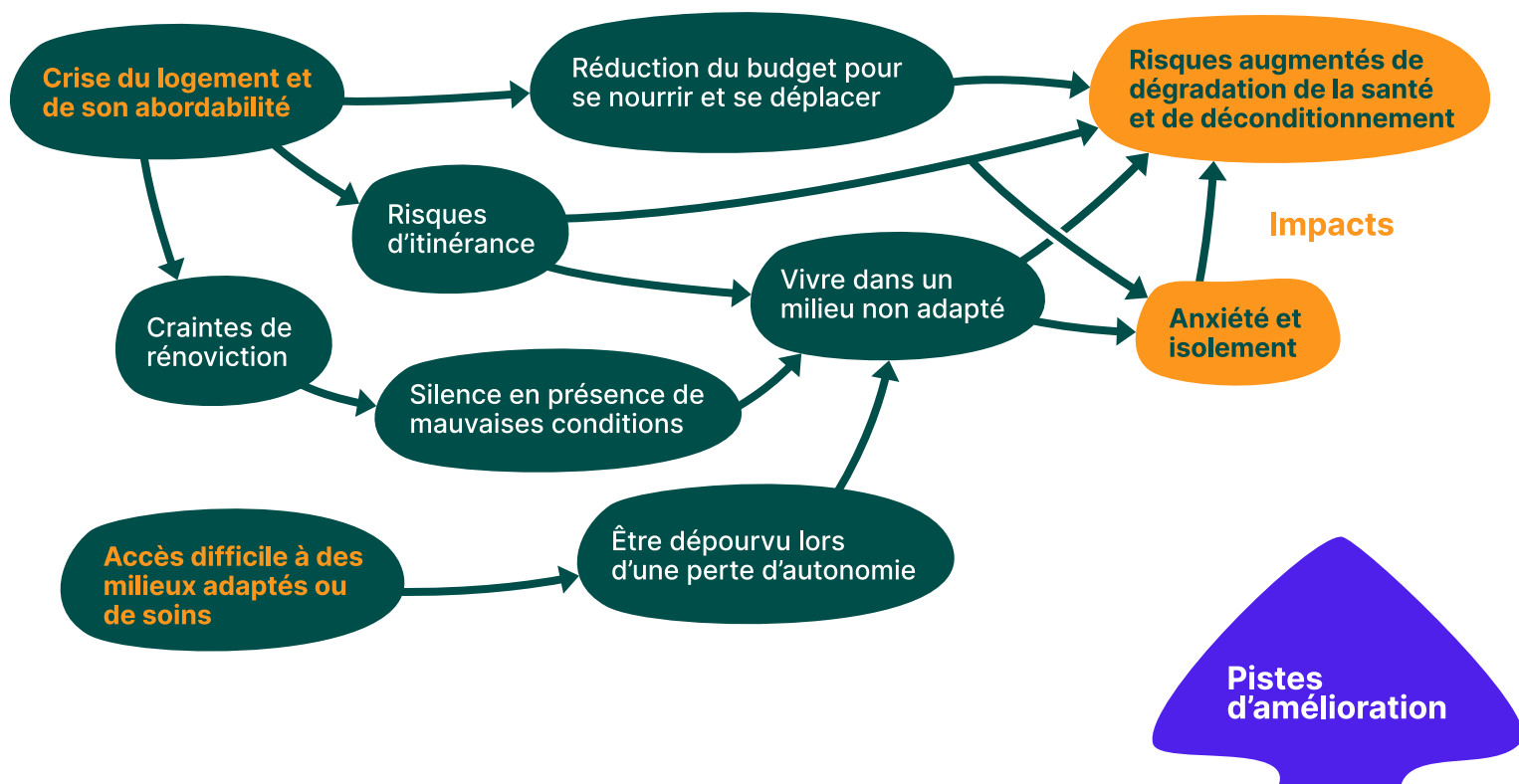
L'accès au logement et à des milieux de vie adaptés

« Il faut planifier régionalement et prendre en compte les diverses trajectoires de vieillissement et de perte d'autonomie. »

Cet enjeu est actuellement une priorité de société et de nombreux facteurs affectent spécifiquement les personnes âgées dans cette crise. La rapide augmentation des prix du logement affecte jusqu'à leur capacité à se nourrir, à se déplacer, etc. Plusieurs se retrouvent dans des conditions précaires pouvant mener à des situations d'itinérance.

L'accès à des milieux adaptés ou de soins semble aussi se réduire, spécialement en milieu rural avec la tendance sentie de centralisation vers les grands centres. Les pertes d'autonomie ou de mobilité nous prennent généralement par surprise. La rareté des milieux adaptés peut donc amener à être longtemps sur une liste d'attente et à devoir vivre dans un milieu non adapté pour sa condition d'ici là.

Voici un aperçu de dynamiques répandues et de pistes d'amélioration :



Portrait des enjeux régionaux prioritaires

Se nourrir

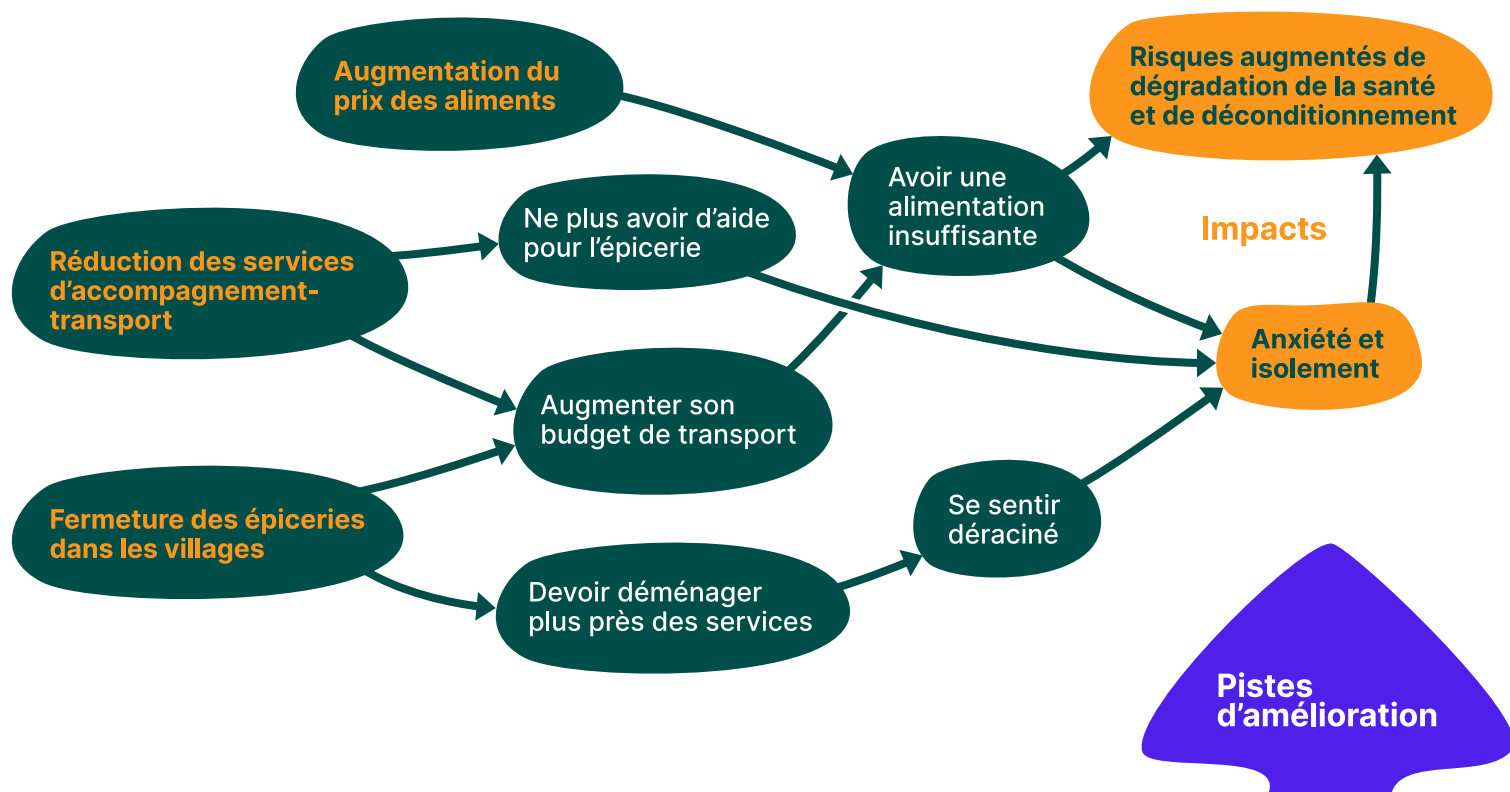
L'accès à une alimentation satisfaisante

« La montée des prix de l'épicerie amène des personnes à faire des choix tels que couper un repas de la journée. On trouve des personnes avec un état de santé très affaibli. »

L'accès à une alimentation satisfaisante prend de l'importance parmi les priorités. L'augmentation des prix est difficile à absorber pour le budget déjà restreint de nombreuses personnes âgées. De plus, devoir commencer à demander de l'aide pour se nourrir est une réalité difficile à affronter. Certaines personnes isolées n'oseront pas demander des services de dépannage alimentaire au détriment de leur santé.

La récente fermeture des seules épiceries et seuls restaurants de nombreux villages est un facteur additionnel important. Certaines personnes ne seront plus en mesure de vieillir dans leur communauté. Leur capacité à se nourrir devient dépendante de celle à se déplacer vers les plus grands centres. Les personnes doivent transférer une partie de leur budget alimentaire à celui du transport.

Voici un aperçu de dynamiques répandues et de pistes d'amélioration :



Améliorer le financement des services de popote roulante.

Faciliter le transport vers les épiceries et les services communautaires.

Mettre sur pied des services ou commerces alimentaires de village.

Portrait des enjeux régionaux prioritaires

Avoir de l'aide

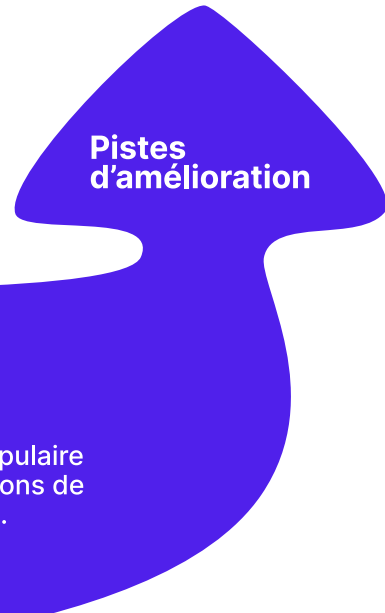
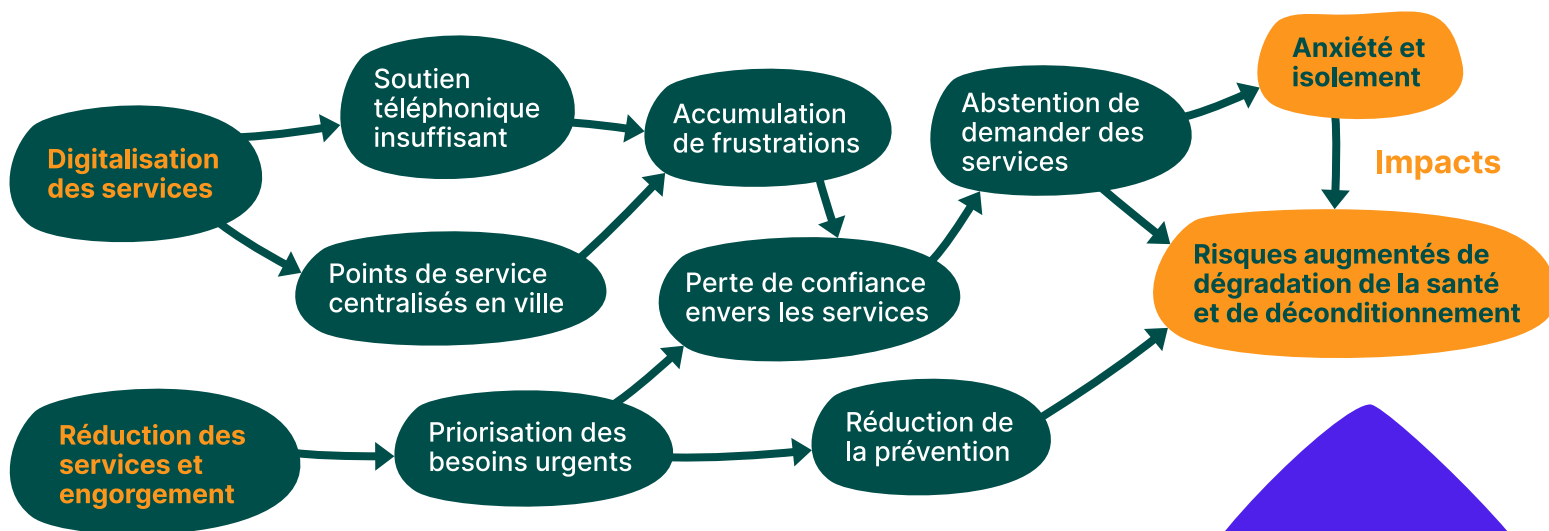
L'accès à des services et à l'information

« Souvent des personnes font trop tard appel à des services qui auraient pu éviter une dégradation de leur santé. On aimerait pouvoir faire davantage de prévention. »

Cet enjeu a plusieurs facettes dont la réduction des services disponibles et leur engorgement, la méconnaissance des services disponibles et l'augmentation des contraintes pour avoir accès à certains services. Qu'on parle de services médicaux, d'aide à domicile, de soutien à la proche aidance, de loisirs, les besoins augmentent avec constance. Toutefois, les établissements de services publics et les organismes communautaires ressentent de plus en plus de contraintes de ressources. Il y a un désir de collaborer davantage et d'innover pour améliorer les services mais leurs conditions laissent actuellement peu de marge de manœuvre à la créativité.

La méconnaissance des services est un problème d'information qui ne date pas d'hier. La digitalisation des services crée des obstacles pour de nombreuses personnes, que ce soit par manque de littératie numérique ou l'incapacité de payer pour les technologies. Avoir accès à des points de service en personne ou, du moins, par téléphone peut faire toute la différence. Cela permet d'accompagner minimalement les personnes tout en offrant une occasion de contact humain qui n'est pas négligeable pour qui vit de la solitude.

Voici un aperçu de dynamiques répandues et de pistes d'amélioration :



Distribuer des bottins des services imprimés pouvant prendre la forme de calendrier.

Améliorer la connaissance des services entre les organismes.

Miser sur un service téléphonique centralisé (ex. : Information et référence 02).

Faire de l'éducation populaire sur les droits et les façons de faire valoir ses intérêts.

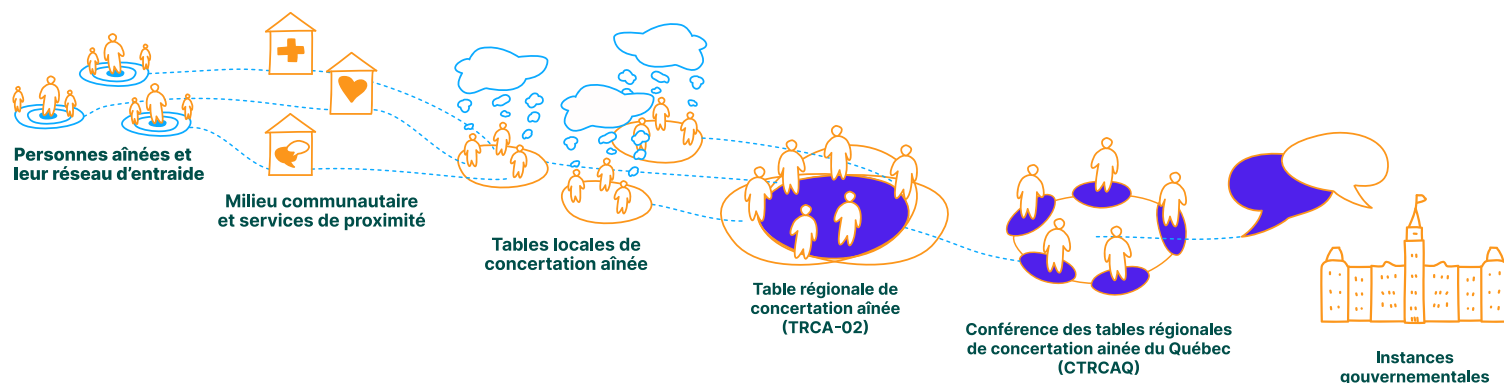
Pistes de mobilisation régionale

Cette démarche visait également à réfléchir aux façons de se mobiliser régionalement. Faut de temps, ce sujet a été moins approfondi lors de certaines rencontres et repris dans le sondage de suivi. Au lieu de seulement en parler, nous visions aussi à ce que ces rencontres fassent vivre des expériences de concertation significatives. Sur cet aspect, nous avons bien senti le goût des gens à participer à nouveau dans le futur.

Pour stimuler cette mobilisation, nous avons présenté trois outils avec l'objectif de s'assurer d'une bonne compréhension partagée des rôles, du fonctionnement et du potentiel d'une Table régionale de concertation aînée comme la TRCA-02.

Cartographie de la structure de concertation aînée au Québec

Elle résume le chemin de l'information afin de faire porter les voix aînées jusqu'aux instances décisionnelles. Cet outil ne représente pas toutes les organisations qui contribuent à l'amélioration des conditions de vie des personnes âgées.



À consulter en [cliquant ici](#)

Dépliant de présentation de la Table et de ses parties prenantes

Ce dépliant donne un aperçu de la diversité des parties prenantes qui sont pertinentes à mobiliser au sein d'une Table de concertation aînée. C'est une façon de passer le mot pour mobiliser plus largement.

À consulter en [cliquant ici](#)

Courte étude de bonnes pratiques et d'impacts

Celle-ci a été réalisée grâce à un sondage auquel 15 des 18 Tables régionales de concertation aînée ont répondu. Leurs réponses offrent des pistes concernant la communication, la gouvernance, la mobilisation et la sensibilisation.

À consulter en [cliquant ici](#)

Pistes de mobilisation régionale

« Se mélanger régionalement est tellement riche, ça offre des opportunités pour se mettre à jour sur nos services et projets respectifs ainsi que de mettre des visages sur les organismes. »

Cette tournée a démontré la pertinence de se concerter régionalement. **L'intérêt était fort face à l'idée de se donner rendez-vous annuellement et de se donner plus de temps les prochaines fois.** Il a été nommé aussi de prendre soin au rythme des communications pour éviter de sursolliciter les organismes déjà surchargés. D'autres moments stratégiques sporadiques pourraient être envisageables comme, par exemple, la participation à des comités pour rédiger un avis ou pour développer un projet.

Il y a plusieurs façons de maintenir des liens actifs entre la TRCA-02 et les diverses parties prenantes du territoire. **Au delà des rencontres de concertation, il est encouragé d'aviser la Table régionale d'enjeux qui émergent.** La direction générale de la TRCA-02 est à l'écoute, il suffit d'un courriel ou d'un appel.

Conclusion

Ce rapport offre un survol d'enjeux qui sont complexes. La TRCA-02 peut vous aider à aller plus en profondeur et vous orienter vers des personnes avec des réponses plus précises. Les pistes d'amélioration fournies ne sont pas exhaustives. D'autres solutions sont à réfléchir et notre milieu peut être très créatif. Nous espérons vous proposer de réfléchir ensemble à nouveau sous peu pour améliorer les réalités des personnes âgées du Saguenay-Lac-Saint-Jean. Nous envisageons déjà certaines actions en réponse aux enjeux qui ont été ciblés lors de la tournée.

Remerciements

La TRCA-02 tient à remercier toutes les Tables locales de concertation aînée de la région du Saguenay-Lac-St-Jean et les organisatrices et organisateurs communautaires qui les pilotent. Cette tournée n'aurait pas été possible sans leur précieuse collaboration et leur hospitalité partout sur le territoire. La concertation vit grâce à ce travail d'équipe.

Un autre merci à la Conférence des tables régionales de concertation aînée du Québec. Le soutien de la Conférence a entre autres permis de découvrir les bonnes pratiques des autres Tables régionales de la province.

Isabelle Dion

Directrice générale de la TRCA-02

direction@trca02.ca

www.trca02.ca

facebook.com/trcasaguenaylacstjean



Table régionale
de concertation
des aînés
SAGUENAY-LAC-SAINT-JEAN

Crédits

Cette démarche et ce rapport ont été conçus et réalisés par le designer social Steeven Pedneault.

www.steevie.co